

INFORMATIONSHEFT

2025 / 2026

der deutschsprachigen Primarschulen
der Stadt Freiburg

JURA VIGNETTAZ AU SCHÖNBERG



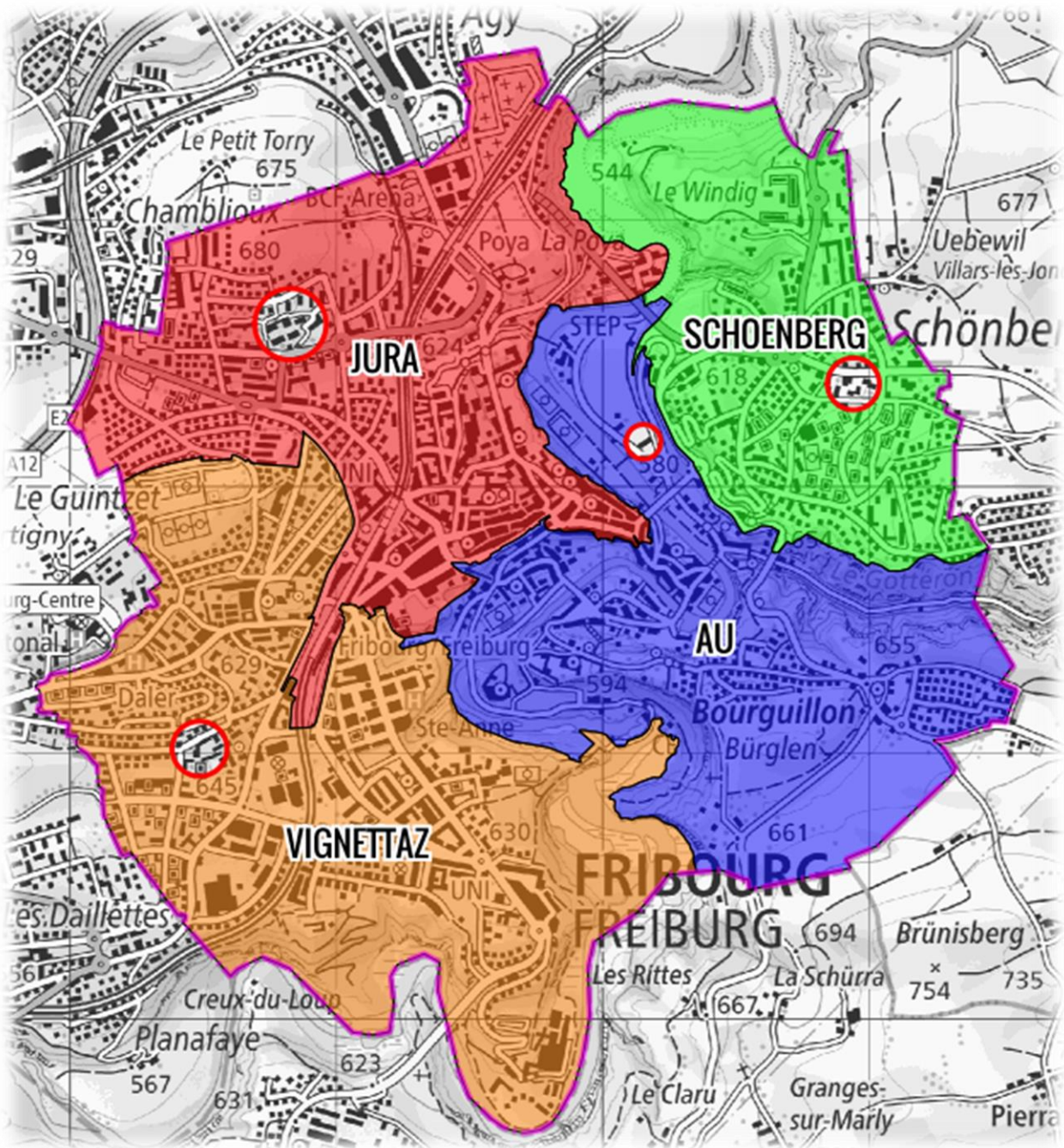
Diese Broschüre während
des Schuljahres aufbewahren

Inhaltsverzeichnis

| | |
|--|----------|
| Wo sind wir? Lageplan | 3 |
| Unsere Schulen | 4/5 |
| Unterrichtszeiten | 6 |
| Schulkalender / Feriendaten | 7 |
| Material | 8 |
| Absenzen / Urlaubsgesuch / Umzug | 9 |
| Rechte und Pflichten | 10 |
| Interventionen in der Klasse | 11 |
| Logopädie, Psychologie, Psychomotorik | 12 |
| Sicher zur Schule / Pedibus | 13 |
| Verkehrssicherheit auf dem Schulweg | 14 |
| Ausserschulische Aktivitäten | 15/16 |
| Schulärztlicher Dienst | 17 |
| Kontaktstelle Schule-Migrantenfamilien (SCEPM) | 18 |
| Persönliche Notizen | 19/20/21 |
| Wichtige Kontakte | 22 |



Wo sind wir? Lageplan



Primarschule Jura: Avenue du Général-Guisan 53, 1700 Freiburg

Primarschule Vignettaz: Route de la Gruyère 11a, 1700 Freiburg

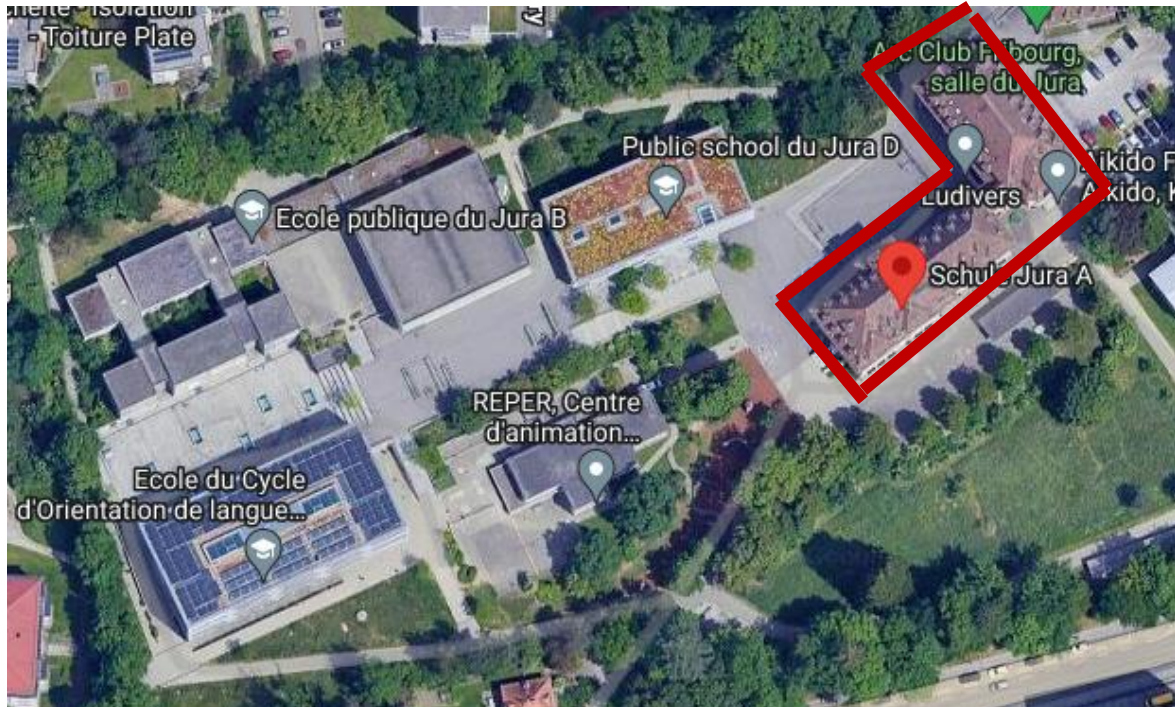
Primarschule Schönberg: Route de la Heitera 17, 1700 Freiburg

Primarschule Au: Les Neigles 18, 1700 Freiburg

Die Primarschule Au und Schönberg bilden einen Schulkreis mit zwei Schulhäusern.

Unsere Schulen

Schulhaus Jura: Avenue du Général-Guisan 53, 1700 Freiburg



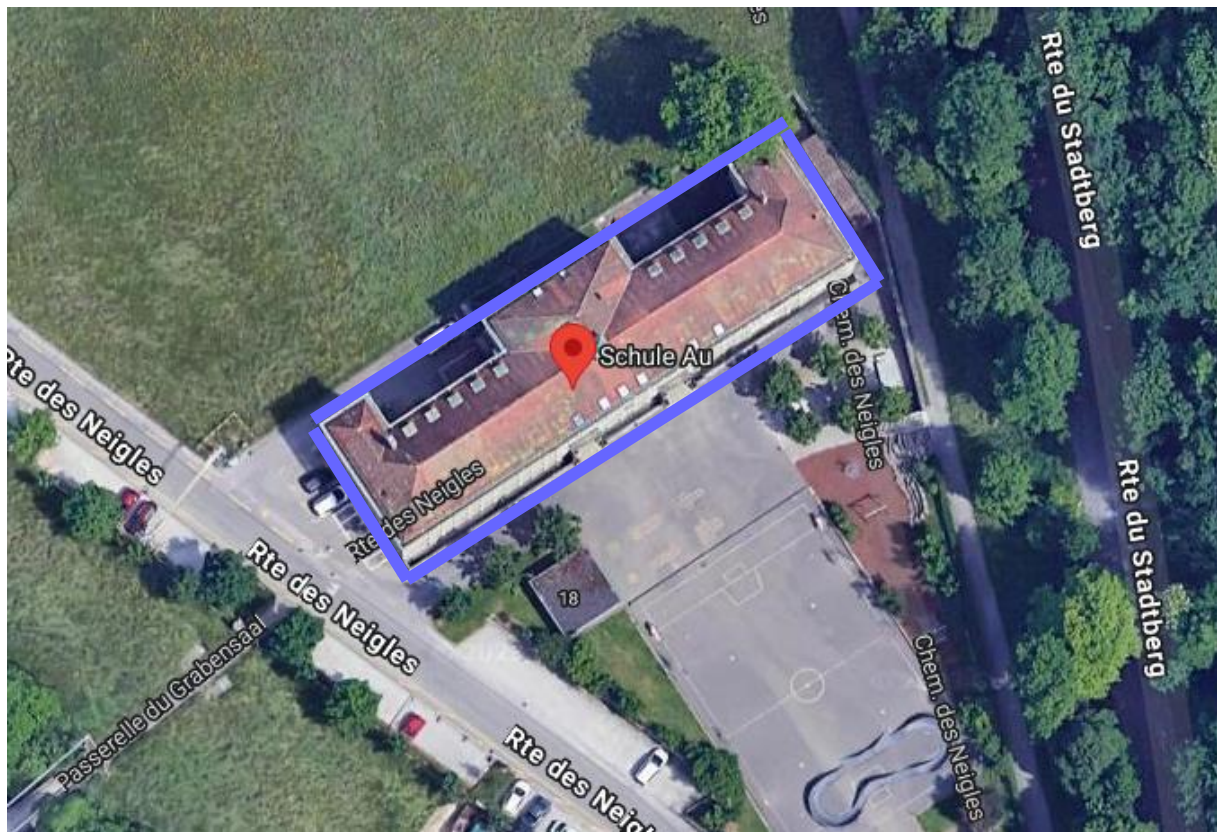
Schulhaus Vignettaz: Route de la Gruyère 11a, 1700 Freiburg



Schulhaus Schönberg: Route de la Heitera 17, 1700 Freiburg



Schulhaus Au: Les Neigles 18, 1700 Freiburg



Unterrichtszeiten

Schulbeginn

Der erste Schultag findet am Donnerstag, 28. August 2025 statt.

Die Klassen 2H-8H beginnen um 07:50 Uhr.

Die Schüler:innen der 1H beginnen um 13:40 Uhr.



Schulzeiten

Morgen: von 07:50 Uhr bis 11:35 Uhr

Nachmittag: von 13:40 Uhr bis 15:30 Uhr

Eine Beaufsichtigung wird 10 Minuten vor und nach der Schulzeit sowie während der Pause organisiert. Ausserhalb dieser Zeiten liegen die Kinder unter der Aufsichtspflicht ihrer Eltern.

Stundenplan der Klassen 1H und 2H

| | Montag | Dienstag | Mittwoch | Donnerstag | Freitag |
|---------------|---------|----------|----------|------------|---------|
| 07:50 – 11:35 | 1H + 2H | 2H | 1H | 2H | 1H + 2H |
| 13:40 – 15:30 | 2H | 2H | frei | 1H | 2H |

Alternanz der Klassen 3H und 4H

| | Montag | Dienstag | Mittwoch | Donnerstag | Freitag |
|---------------|--------|--------------|----------|--------------|---------|
| 07:50 – 11:35 | 3H | 3H Alternanz | 3H | 3H Alternanz | 3H |
| 13:40 – 15:30 | 3H | 3H | frei | 3H | 3H |
| | Montag | Dienstag | Mittwoch | Donnerstag | Freitag |
| 07:50 – 11:35 | 4H | 4H | 4H | 4H | 4H |
| 13:40 – 15:30 | 4H | 4H Alternanz | frei | 4H Alternanz | 4H |

Alternanz der Klassen 3H und 4H findet wie folgt statt:

- **3H** Dienstagmorgen oder Donnerstagmorgen
- **4H** Dienstagnachmittag oder Donnerstagnachmittag

Bei den Mehrjahrgangsklassen **3-4H** findet die Alternanz immer nur am Donnerstag statt!

Ab der **5H** gehen die Schüler:innen jeden Tag zur Schule, ausgenommen Mittwochnachmittag.

Kalender für das Schuljahr 2025/2026

| | | | | |
|-------------------------|----|------------|---|---------------|
| Herbstferien | MO | 13.10.2025 | - | FR 24.10.2025 |
| Allerheiligen | FR | 01.11.2025 | | |
| Unbefleckte Empfängnis | MO | 08.12.2025 | | |
| Weihnachtsferien | MO | 22.12.2025 | - | FR 02.01.2026 |
| Fasnachtsferien | MO | 16.02.2026 | - | FR 20.02.2026 |
| Osterferien | FR | 03.04.2026 | - | FR 17.04.2026 |
| Auffahrt + Brücke | DO | 14.05.2026 | - | FR 15.05.2026 |
| Pfingstmontag | MO | 25.05.2026 | | |
| Fronleichnam + Brücke | DO | 04.06.2026 | - | FR 05.06.2026 |
| Sommerferien | MO | 13.07.2026 | - | MI 26.08.2026 |

Denn aktuellen Schulkalender finden Sie auf folgender Internetseite:

<https://www.ville-fribourg.ch/de/schule-ausbildung/schulferien>

Schulinterne unterrichtsfreie Tage werden von der jeweiligen Schule direkt kommuniziert. Sie finden ausserdem alle Daten auf der Internetseite der Schule Ihres Kindes nach.



Schulmaterial

Bitte folgende Materialien mit dem Vornamen Ihres Kindes kennzeichnen:

| | |
|---|---|
|  | <p>Finken für den Innenbereich</p> |
|  | <p>1H-2H Kindergartentäschli oder kleiner Rucksack 3H-8H ein Rucksack der mindestens einen Ordner fasst</p> |
|  | <p>Malschürze</p> |
|  | <p>Hallenschuhe für die Turnhalle Sportschuhe für den Aussenbereich Turnkleidung Sporttasche oder Sportrucksack</p> |
|  | <p>2H-8H Schwimmkleider</p> |
|  | <p>Der Jahreszeit entsprechende Kleidung</p> |

Absenzen, Urlaubsgesuche, Umzug

Absenzen

Soweit möglich bitten wir Sie, ärztliche, zahnärztliche oder andere Termine ausserhalb der Schulzeiten zu vereinbaren.

- Bei Krankheit der Schüler-Innen melden die Eltern oder eine erziehungsberechtigte Person das Kind, **um 7:30 Uhr bis mindestens 10 Minuten vor Beginn des Unterrichts**, via KLAPP oder telefonisch ab.

Urlaubsgesuch und Jokertag

Alle Urlaubsgesuche müssen anhand des Formulars (auf der Internetseite der Schule verfügbar) **spätestens 2 Wochen vor dem geplanten Ereignis** an die Schuldirektion gestellt werden.

Handelt es sich um einen **Jokerhalbtage**, kann die Anfrage 1 Woche vor dem geplanten Ereignis direkt bei der zuständigen Lehrperson gestellt werden.

Weitere Infos finden Sie auf der Internetseite der Schule.

Umzug

Bei einem Umzug, bitten wir Sie, sich so früh wie möglich an die Schulverwaltung zu wenden, sowie die Schuldirektion darüber in Kenntnis zu setzen.

Kontakt

- ☎ 026 351 73 04
- @ schulen@ville-fr.ch
- ✉ Spitalgasse 2
1700 Freiburg
- 🏠 2. Stock
Büro 206



Unentschuldigte Absenz

Erscheint ein Kind nicht zum Unterricht, wenden die Lehrpersonen folgendes Vorgehen an:

- Sie kontaktieren umgehend die Eltern oder die Kontaktperson, um den Grund dafür festzustellen.
- Wenn die Eltern oder die auf dem Notfallblatt angegebene Kontaktperson nicht erreichbar sind/ist, wird die Schuldirektion oder die Schulverwaltung informiert, welche gegebenenfalls die Polizei verständigen wird.

Im Falle eines Polizeieinsatzes werden die angefallenen Kosten von den Eltern getragen.

Alle unrechtmässigen Abwesenheiten, wiederholte verspätete Ankunft oder ein aufgrund falscher Angaben gewährter Urlaub, werden durch die Schuldirektion dem Oberamt gemeldet.

Rechte und Pflichten

Elektronisches Material

Die Benutzung von privaten elektronischen Geräten (Natel, MP3, Smartwatches oder ähnliche) ist in der ganzen Schule verboten.



Interventionen in den Klassen

Während eines Schuljahres finden verschiedene Interventionen in den Klassen statt. Die untenstehende Liste ist nicht vollständig. Zusätzliche Unterrichtsinterventionen können nach Bedarf und Richtlinien organisiert werden.

| Interventions | 1H | 2H | 3H | 4H | 5H | 6H | 7H | 8H |
|---|----|----|----|----|----|----|----|----|
| Zahnprophylaxe: | | | | | | | | |
| Die Schüler·Innen werden mit einem Besuch pro Jahr in Zahnhygiene geschult. | X | X | X | X | X | X | X | X |
| Sexualkunde: | | | | | | | | |
| Die Verantwortlichen kommen 1 Mal im Jahr in die Klassen. Für die Eltern wird vorgängig ein Informationsabend organisiert | | X | | | | X | | X |
| Jugendschutz: | | | | | | | | |
| Die Präventionsbeauftragten der Jugendbrigade (JB) erinnert die Schüler·Innen an Rechte und Pflichten. | | | | | | | X | |
| Verkehrserziehung: | | | | | | | | |
| Die Kantonspolizisten besuchen die Klassen ein oder zwei Stunden im Jahr. | X | X | | X | | X | | X |

Logopädie, Psychologie Psychomotorik

Verfahren

Um die kostenlosen Dienste der Logopädie, Psychologie und Psychomotorik in Anspruch nehmen zu können, gibt es für die Eltern auf der Internetseite des Regionalen Schuldienstes ein Anmeldeformular:

<https://www.unifr.ch/rsd/de/angebot/>

Wir empfehlen Ihnen jedoch immer erst mit der zuständigen Lehrperson das Gespräch zu suchen und dies gemeinsam anzuschauen.

Alle Kontaktangaben der verschiedenen Dienste finden Sie jeweils auf der Internetseite Ihrer Schule.



Sicher zur Schule

Wir empfehlen den Kindern sich zu Fuss in die Schule zu begeben. Falls die Kinder mit dem Trottinett oder dem Fahrrad zur Schule kommen, gibt es dafür vorgesehene Parkplätze.

Schulgelände

Aus Sicherheitsgründen ist das Fahren mit Trottinett und Fahrrad auf dem Schulgelände verboten.

➔ *Eine Information des Vereins Pedibus.*

Pedibus

Der Pedibus, ein Bus auf Kinderfüssen.

Der Pedibus bringt eine Gruppe Kinder zu Fuss zur Schule oder zum Kindergarten und holt sie dort wieder ab, begleitet von einer erwachsenen Person. Sicher, gesund und gesellig, der Pedibus bietet viele Vorteile. Lassen auch Sie sich inspirieren! Gründen Sie eine Pedibus-Linie!

Falls sie fragen zu einer Linie in Ihrer Gemeinde haben, verweisen wir Sie gerne auf die Homepage von Pedibus.

Kontakt Koordination Pedibus Freiburg,
fribourg@pedibus.ch – 076 430 05 58 – www.pedibus.ch



Verkehrssicherheit auf dem Schulweg

➔ Eine Information der Kantonspolizei.

Seien Sie als Eltern ein Vorbild! Ihr Kind wird so das richtige Verhalten im Strassenverkehr lernen.

Am besten zu Fuss

So kann es seine eigenen Erfahrungen machen:

- Wählen Sie den sichersten Weg und begehen Sie diesen mehrmals zusammen.
- Weisen Sie ihr Kind auf mögliche Gefahren hin.
- „Warte, luege, lose, loufe“: Nach diesem Leitsatz die Strasse überqueren!

Mit dem Velo

In der 6H (4. Klasse) werden die Schulkinder über die entsprechenden Verkehrsregeln unterrichtet.

- Nur ein vorschriftsgemäss ausgerüstetes Velo ist im Strassenverkehr zugelassen.
- Das Tragen eines Helms ist empfohlen.
- Ab 12 Jahren wird auf dem Trottoir das Velo gestossen.

Mit dem Auto

Verzichten Sie möglichst mit dem Auto zur Schule zu fahren, Elterntaxis erhöhen die Gefahr in Schulnähe. Wenn eine Fahrt notwendig ist:

- Vergewissern Sie sich, dass alle Mitfahrer korrekt gesichert sind.
- Benutzen Sie die vorgesehenen Parkplätze.
- Halten Sie am Fussgängerstreifen immer ganz an

Gesehen werden

- Seien Sie sichtbar, damit der Fahrer reagieren kann!
- Tragen Sie tags und nachts helle und/oder reflektierende Kleidung.
- Reflektierende Artikel sind bereits aus 140 Metern sichtbar.
- Denken Sie beim nächsten Kauf daran (Jacke, Schuhe, Rucksack)!

HELFEN SIE UNS **IHRE** KINDER ZU SCHÜTZEN!



POLICE CANTONALE
Verkehrserziehung
☎ +41 26 305 20 30

www.policefr.ch

Ausserschulisches Angebot der Stadt Freiburg

Sport

Die Broschüre für das nächste Schuljahr für «Freiwilliger Schulsport» wird jeweils am Ende des laufenden Schuljahres an die Eltern verschickt. Sie können Ihre Kinder je nach Verfügbarkeit und Berücksichtigung des aktuellen Schuljahres (1H-8H) für verschiedene sportliche Aktivitäten anmelden. Diese sind kostenlos und werden von Sportlehrer:innen geleitet.

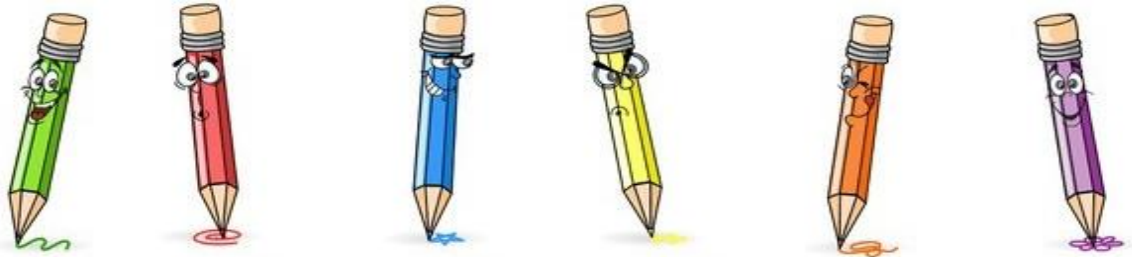
Künstlerische Aktivitäten

Die Broschüre für das nächste Schuljahr für «Schule der kleinen Künstler:Innen» wird jeweils am Ende des laufenden Schuljahres an die Eltern verschickt. Kostenlos werden verschiedene künstlerische Aktivitäten angeboten, sowohl in der bildenden als auch in der darstellenden Kunst.



Hausaufgaben

Die Hausaufgabenaufsicht zwischen 15:50 und 16:50 Uhr ermöglicht es Ihrem Kind, in der Schule Hausaufgaben zu erledigen. Dabei handelt es sich keinesfalls um einen Nachhilfekurs. Die mit der Anmeldung verbundenen Unterlagen werden den Eltern zu Beginn der Sommerferien zugesandt. An –und Abmeldungen können während des ganzen Schuljahres gemacht werden.



Ausserschulische Betreuung (ASB)

Die ausserschulische Betreuung ist ein sicheres, soziales Umfeld, indem die Kinder von geschultem Personal betreut werden. Die ASB ermöglicht den Eltern Familie und Beruf miteinander zu vereinbaren. Das Angebot gilt für Kinder von der 1H bis 8H. Die Öffnungszeiten liegen ausserhalb der Schulzeit von 6:30 Uhr bis 18:30 Uhr und haben das Hauptziel, die Kinder zu unterstützen und ihre Entwicklung unter Berücksichtigung ihrer Interessen und Bedürfnisse zu fördern. Die Anmeldung erfolgt mittels Formular, welches an das Sekretariat für die familienergänzende Betreuung geschickt wird. Die Kosten hängen vom Einkommen ab.

Kontakt

☎ 026 352 91 00
@ aef@ville-fr.ch
✉ Spitalgasse 2
1700 Freiburg
🏠 2. Stock
Büro 216



Schulärztlicher Dienst

Der Schulärztliche Dienst steht im Dienste unserer Schüler·innen. Durch monatliche Sprechstunden mit qualifizierten Pflegefachleuten direkt an den Schulen gewährleisten wir ein kontinuierliches Beratungsangebot. Diese Sprechstunden bieten eine wertvolle Gelegenheit für die Schüler·innen und Ihre Eltern, sich vertrauensvoll an eine kompetente Fachperson zu wenden, um Fragen zu Gesundheit und Wohlbefinden zu besprechen. Ob es um kleine Unannehmlichkeiten oder ernsthafte Anliegen geht, unser Team steht bereit, um mit Rat und Tat zur Seite zu stehen. Auf Anfrage der Lehrkräfte bieten wir Gesundheitsfördernde Interventionen direkt im Klassenzimmer an.

Weitere Informationen finden sie auf folgender Webseite:

<https://www.ville-fribourg.ch/de/schule-ausbildung/schulaerztlicher-dienst>

Kontakt



026 351 73 22



@ medecine.scolaire@ville-fr.ch



Spitalgasse 2
1700 Freiburg



3. Stock
Eingang Bürgerspital, gegenüber Uni-Parkplatz



Kontaktstelle Schule – Migrantenfamilien (SCEPM)

Möchten Sie wissen, was es für Angebote für Sie und Ihre Kinder gibt?

Sprechen Sie noch nicht gut Deutsch oder Französisch?

Die „Kontaktstelle Schule-Migrantenfamilien (SCEPM)“ ist für Sie da.

Die Kontaktstelle gibt Informationen in Ihrer Sprache betreffend:

- die Schule
- Aktivitäten für Kinder
- die Gesundheit der Kinder
- Sprachkurse
- Hilfen für Familien

Wir helfen Ihnen gerne:

- Wie kann ich meine Kinder für Aktivitäten einschreiben?
- Wie kann ich für meine Kinder das Busabonnement bestellen?
- Wie kann ich einen Termin mit Ärzten, Psychologen und anderen Fachpersonen finden?
- Wie kann ich sportliche und kulturelle Vereine finden?
- Wie kann ich einen Dolmetscher für einen Schultermin haben?

Kontakt

☎ 026 351 73 48
@ scepm@ville-fr.ch
✉ Spitalgasse 2
1700 Freiburg
🏠 2. Stock
Büro 215



Persönliche Notizen

.....

.....

.....

.....

.....

.....

.....

.....

.....

.....

.....

.....

.....

.....

.....

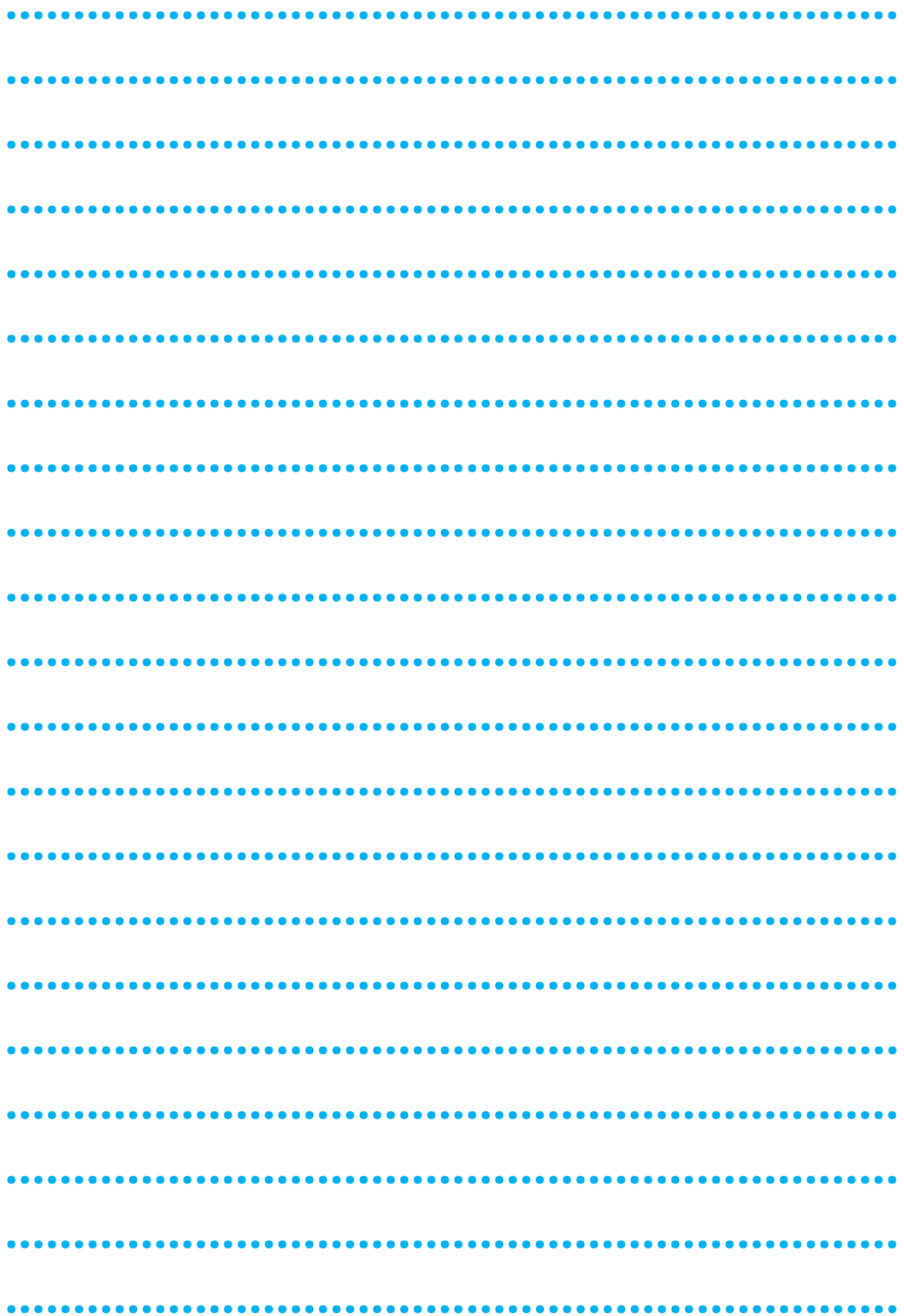
.....

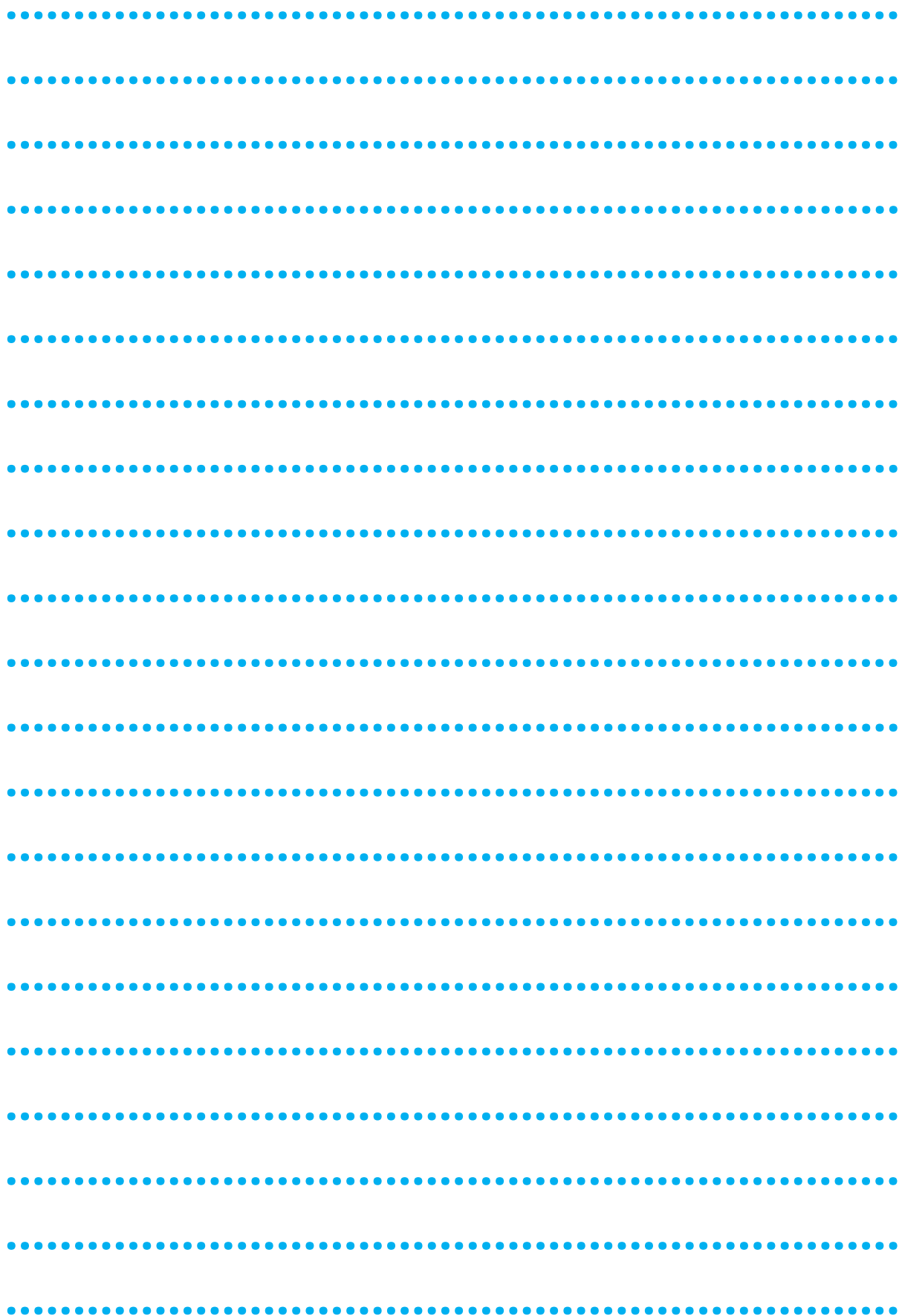
.....

.....

.....

.....





Wichtige Kontakte

| Kontakte | Telefon | E-Mail / Internet |
|---|--------------------------------|---|
| Primarschule Au Schönberg Wolfgang Waeber-Meuwly | 077 468 64 65 | |
| Schulhaus Au | 026 352 91 11 | direktion.ps.au@edufr.ch www.auschule.ch |
| Schulhaus Schönberg | 026 352 91 45 | direktion.ps.schoenberg@edufr.ch www.schoenbergschule.ch |
| Primarschule Jura Katja Lüthi | 026 352 91 25 077 452 49 28 | direktion.ps.jura@edufr.ch www.juraschule.ch |
| Primarschule Vignettaz Murielle Dudzus | 026 352 91 76 077 508 77 94 | direktion.ps.vignettaz@edufr.ch www.vignettazschule.ch |
| Schulinspektorat Deutschfreiburg | 026 305 40 80 | schulinspektorat.doa@fr.ch www.fr.ch |
| Stadt Freiburg Schulverwaltung | 026 351 73 04 | schulen@ville-fr.ch www.stadt-freiburg.ch |
| Ausserschulische Betreuung | 026 352 91 00 | aef@ville-fr.ch www.stadt-freiburg.ch |
| Schulärztlicher Dienst | 026 351 73 22 | medecine.scolaire@ville-fr.ch www.stadt-freiburg.ch |
| Schulzahnpfelgedienst | 026 305 98 00 | szpd@fr.ch www.fr.ch |
| Kontaktstelle Schule - Migrantenfamilien SCEPM | 026 351 73 48 | scepm@ville-fr.ch www.stadt-freiburg.ch |
| Familienbegleitung | 026 321 48 70 | www.educationfamiliale.ch |